

# MAGlojiz

OUTDOOROVÝ MAGAZÍN

1.  
2022

KARIMATKY THERMAREST  
SLAVÍ 50. LET

CESTA LIBORA ERBENA  
NAPŘÍČ EVROPOU

ZIMNÍ DIVOČINOU ALJAŠKY

BIKEPACKING – MODERNÍ  
CYKLOTURISTIKA 21. STOLETÍ

VERTONE



Tento časopis pro vás připravuje firma VERTONE, sídlící v Jablonci nad Nisou, na úpatí Jizerských hor a Krkonoš, na okraji Českého ráje, kousek od Lužických hor. Přimo v srdci outdoorového ráje, který nabízí možnosti téměř všech outdoorových aktivit, na které si vzpomenete. Rafty na Jizeře, kajaky na Kamenici, lezení na Malé Skále nebo v Sedmihorkách, paragliding na Kozákově, singletreky na Špičáku nebo v Novém Městě pod Smrkem, běžky a sjezdovky v Jizerských horách, skialpy v Krkonoších a ještě mnohem více. VERTONE se zabývá dovozem a distribucí vybavení pro horolezectví, kemping a turistiku, v České republice a na Slovensku zastupuje prémiové značky outdoorového světa.



**MAGlajz** je outdoorový časopis pro všechny aktivní lidi, kteří se rádi pohybují libovolnou rychlostí všemi prostředky na vlastní pohon v místech, kam nejedí městská hromadná doprava.

Přináší vám reportáže z cest, informace o outdoorovém vybavení, rady a zkušenosti, jak toto vybavení používat, a mnoho dalšího...

## Editorial

V průběhu uplynulých dvou let, kdy se nám na dlouhou dobu uzavřel svět kultury, sportovišť a celkově možnosti sdružování se pod střechou v kavárnách, restauracích, nebo obchodních centrech, mnozí lidé objevili úplně jiný svět. Zjistili, že v přírodě existuje nekonečný prostor volnosti, prostor bez omezení, kde se můžete volně rozběhnout a zastavit se, až se vám zatají dech. Prostor, kde sebou můžete jen tak plácnout na zem a pozorovat noční oblohu posetou hvězdami. Ráno vás probudí vycházející slunce a za koupelnu vám poslouží bublající voda horského potoka, nebo klidná hladina jezera halícího se v ranním oparu. Všem těm krásám přírody se teď moderně říká „outdoor“ a lidem, kteří utíkají ven z měst, aby se vysvobodili z každodenního shonu a spěchu, se říká „outdooráci“.

Tak či onak, je nás stále více a naše „komunita“ se rozrůstá. Těžko se v našem malém outdoorovém prostoru hledá místo, kde nepotkáte živáčka, a tak se vydáváme dál a dál do světa, abychom prožili nová dobrodružství a objevili ten náš divoký panenský outdoor.

Někdo má potřebu vycestovat daleko do neznámých míst, aby našel to svoje dobrodružství, a někomu stačí vyjít za hranice města, nebo překročit plot své zahrady a vyrazit do polí. Vždyť to naše dobrodružství se dá prožít kdekoli a ten náš outdoor si můžeme vytvořit my sami, stačí jen otevřít oči a dívat se na svět z jiného úhlu pohledu. Outdoor totiž znamená život venku, v přírodě, a příroda ta je všude kolem nás. Je ale strašně křehká a zranitelná, takže je třeba ji respektovat a starat se o ni, abychom ji v tom našem stále rostoucím počtu nadšenců nezašlapali do země.

Až zase příště vyrazíte do přírody za svým dobrodružstvím, chovejte se s úctou a respektem, a snažte se po sobě nezanechat nic, co by prozradilo, že člověk městský „Homo Urbanus“ tam byl na návštěvě.





# BIKEPACKING

nový směr cykloturistiky

Bikepacking je nový zajímavý druh cykloturistiky, který má základy v silniční cyklistice, ale kola mají silnější pláště, aby se na nich dalo jezdit nejen po zpevněných silnicích, ale i kdekoli jinde, po lesních cestách, na šotolině, v lese a podobně.

**Bikepacking je cestování na kole na lehkou, spojené s pobytem v přírodě.**

Zatímco tradiční cykloturisté obvykle vozi své věci v brašnách připevněných k nosičům namontovaným na předním a zadním rámu jejich jízdních kol a cestují takzvané na těžko, bikepackeré jezdí na lehkou a vozi své věci v malých rámových brašnách, které se připevňují přímo na kolo – na řídítka, pod sedlo, na rám. Balení tímto způsobem vám umožňuje jezdit na kole po nerovném terénu, aniž by vaše věci při jízdě poskakovaly nebo úplně spadly z vašeho kola.

kem vybavení vašeho kola základními brašnami, které na své cesty budete potřebovat.

Pokud s bikepackingem začínáte, je nejlepší začít jen s brašnou na řídítka a brašnou pod sedlo. Později, budete-li potřebovat více místa, přidejte brašnu dovnitř rámu. Když to nebude stačit pro uložení jídla, oblečení, kempingového vybavení nebo dalších osobních věcí, které si s sebou berete, zvažte přidání brašny na horní rám.

**Bikepacking je jiný než jízda na horském kole, protože jízda na horském kole je obvykle něco, co se odehrává v krátkém časovém úseku během 24 hodin, zatímco bikepacking je vícedenní aktivita, která zahrnuje alespoň jednu nebo více nocí s kempováním. Protože cílem mnoha bikepackerů je dostat se do přírody a cestovat přes oblasti, které jsou vzdálené lidské civilizaci, je kempování skvělý zážitek na cestách.**

## CO NA BIKEPACKING POTŘEBUJETE?

Začít s bikepackingem je snadné, protože k tomu, abyste mohli začít, nepotřebujete mnoho. Vše, co potřebujete, je kolo, pár základních brašen na bikepacking, nějaké jídlo, vodu a trasu, kterou hodláte jet.

Na bikepackingu je skvělé to, že můžete použít téměř jakýkoli typ kola. Pokud již máte horské kolo, pravděpodobně je dost dobré i pro bikepacking. Dnes je však na trhu řada různých typů jízdních kol navržených speciálně na bikepacking.

Poté, co si vyberete kolo, je dalším kro-

### PÁR TIPŮ K VYBAVENÍ

Kolo už máte, brašny jste si pořídili a co do nich? Zásadní pro bikepacking je hmotnost a sbalitelnost. Na trhu je nepřeberné množství značek a výrobců kempingového vybavení a může být pro vás docela složité orientovat se v materiálech a technologiích, které vám moderní marketing nabízí.

Základní otázku, kterou byste si měli položit na samém začátku je: **Chcete si užívat pohodlí a čas strávený v přírodě a na nějakém tom gramu vám nezáleží, nebo jste lovci kilometrů a gramů a jde vám jen o výkon (nezáleží vám na pohodlí)?**

V dnešní době je možné pořídít i pohodlné vybavení v nízké hmotnosti, takže

i pohodáři by měli sledovat hmotnost a velikost ve sbaleném stavu. Minimalisté a lovci gramů se naopak mohou dostat na velmi zajímavé hodnoty a objemy jejich vybavení.

**Podložka** má vliv na to, jak kvalitní bude váš spánek. Nejenže vám zpříjemní a změkčí spaní na tvrdém podkladu, ale důležitější funkcí je její tepelná izolace před chladem. Na výběr máte tři typy karimatek: nafukovací,

si naplánujete zastávky v restauracích, kde si můžete koupit hotová jídla. Pokud se chystáte pohybovat mimo civilizaci, můžete si energii dobít energetickými tyčinkami.

Nejdeálnější je stravovat se z vlastních zásob, které ovšem budete muset přepravovat a zaberou poměrně hodně místa ve vašich brašnách. Nejvhodnější variantou je malý plynový vařič s kartuší a nádobou pro ohřev vody, a dehydrovaná strava, kterou stačí zalít a za pár minut máte připravenou gurmánskou pochoutku.

[MSR PocketRocket Deluxe Stove Kit SUMMIT TO EAT - str. 6](#)

### PITNÝ REŽIM

Voda je asi nejproblematičtější veličina na cestách. Zabere hodně místa a je těžká. Pokud se budete pohybovat v odlehle divočině bez přírodních vodních zdrojů, budete si muset vodu vézt s sebou. Ideální jsou pitné vaky, které můžete přepravovat v batohu na zádech a cyklo lahve upevněné na rámu kola. Jestliže víte, že v okolí budou přírodní zdroje vody, doporučujeme použít filtrační systémy na vodu, které jsou lehké a snadno sbalitelné.

[PLATYPUS QuickDraw Microfilter System - str. 6](#)

### DOPLŇKY

Lehký pohodlný batoh je skvělý pomocník, do kterého si můžete odkládat vrstvy oblečení, brýle, cennosti a věci, které nechcete nechávat v brašnách na kole. Ty správné batohy jsou vybaveny oddělenou komorou na pitný vak, po stranách a na ramenních popruzích mají lehce přístupné kapsy pro energetické tyčinky a gely, případně vysílačku, nebo mobilní telefon.

[MONTANE Trailblazer LT 20 - str. 6](#)

Lehká, voděodolná a prodyšná bunda je důležitý pomocník, který vás ochrání



### JAK BUDU SPÁT?

**Stan** je nejobemnější a nejtěžší část vybavení. Je důležité si rozmyslet, jestli potřebujete komfort v podobě uzavřeného prostoru, který vás ochrání před větrem a deštěm, nebo vám stačí přístřešek v podobě plachty, která je lehká a dá se použít několika způsoby.

[MSR Hubba - str. 6](#)  
[MSR FreeLite - str. 6](#)

**Spacák** dokáže zabrat hodně místa, pokud si nevhodně vyberete. Záleží na ročním období, ve kterém se chystáte cestovat. Samozřejmě největší dilema je „peří nebo syntetika“. O této problematice již bylo napsáno hodně článků a výběr je na vás. Moderní spacáky jsou teplé, a přitom lehké a sbalitelné do minimálního balíčku.

[THERMAREST Parsec 0 °C - str. 6](#)



samonafukovací a klasické pěnové. Výhody a nevýhody byly popsány již mnohokrát a informace se dají dohledat i na stránkách vertone.cz. Pro nás bude ovšem nejdůležitější hmotnost a velikost ve sbaleném stavu.

[THERMAREST NeoAir UberLite - str. 6](#)

### CO S JÍDLEM?

Jídlo je samozřejmě hodně důležité. Na kole v terénu spálíte spoustu kalorií a je potřeba doplňovat energii. Dá se to vyřešit různými způsoby. Na vaší cestě

před vlhkostí i větrem a poskytne extra ochranu. Dá se srolovat a připnout na řídítka, nebo pod sedlo a je neustále po ruce, když se zhorší počasí.

**MONTANE Spine Jacket** v dámském i pánském provedení - str. 7

**Máte všechno? Na nic jste nezapomněli? To poznáte teprve až vyrazíte.** Třeba zjistíte, že spoustu věcí jste vezli zbytečně, nebo naopak, že výběr nebyl až tak správný. Teprve zkušenosti vám pomohou vyladit, co všechno potřebujete. Každý má jiné nároky a vyhovuje mu něco jiného. Každopádně vám přejeme spoustu zážitků a dobrodružství na vašich cestách strávených v sedle kola. ■

*A pokud potřebujete větší výběr vybavení pro kempování, navštivte naše stránky [www.vertone.cz](http://www.vertone.cz)*





MSR FreeLite



SUMMIT TO EAT



MSR Hubba



THERMAREST NeoAir UberLite



THERMAREST Parsec 0 °C



MONTANE Trailblazer LT 20



MSR PocketRocket Deluxe Stove Kit



PLATYPUS QuickDraw Microfilter System







MONTANE Spine Jacket v dámském i pánském provedení

# PETZL

novinky pro horolezce



## AQUILA

MOC 2 821 CZK

Třípřezkový nastavitelný sedací úvazek určený pro pohodlné výkonnostní lezení na lezecké stěně, na sportovních skalkách i pro vicedělkové lezení. Široký pás a nastavitelné nožní popruhy se dobře přizpůsobí i robustnějším postavám a oblečení v každém ročním období. Tenký, elegantní design, bezešvá konstrukce s použitím technologie lepení, nabízí úplnou svobodu pohybu s minimální hmotností. Pět poutek na materiál poskytuje dostatečný prostor pro potřebné vybavení. Navazovací oka jsou zesílena vysoce modulárním polyetylenem pro lepší odolnost vůči oděru lanem a pro delší životnost. Dvě vyztužená boční poutka na materiál pro organizování materiálů, dvě měkká zadní poutka umožňují nošení batohu a jedno velké zadní poutko pro uložení objemnějšího vybavení.



## HIRUNDOS

MOC 2 299 CZK

Lehký a pohodlný jednopřezkový horolezecký sedací úvazek je určený pro extrémní lezení na lezecké stěně i na skalách. Elegantní štíhlý design s elastickými nohavičkami nabízí úplnou volnost pohybu s minimální hmotností. Bezešvá konstrukce s použitím technologie lepení dokonale padne a netlačí při obtížných krocích ve stěně. Čtyři poutka na materiál poskytují dostatečný prostor pro potřebné vybavení. Navazovací oka jsou zesílena vysoce modulárním polyetylenem pro lepší odolnost vůči oděru lanem a pro delší životnost. Dvě vyztužená boční poutka na materiál pro organizování materiálů, dvě měkká zadní poutka umožňují nošení batohu a zadní poutko pro vytažovací lano. Nohavičky bez přezek mají elastickou část, která umožní nošení teplejšího oblečení a přizpůsobí se aktuálnímu objemu – dokonale přilne na nohách a neomezuje pohyb.



## METEOR

MOC 2 054 CZK

Přilba určená pro horolezectví, alpinismus a skitouring. Je lehká, nízká a výborně odvětraná, takže je pohodlná jak v létě, tak v zimě. Konstrukce poskytuje zesílenou ochranu shora a okolo hlavy. Je vybavena integrovanými body pro lyžařské brýle nebo štít.

Vyrábí se ve dvou velikostech: S/M (225 g) a M/L (240 g). Nízký profil přilby je dosažen použitím konstrukce s pěnovou výstelkou z extrudovaného polystyrenu (EPS), která je vstříkována do lehké polykarbonátové skořepiny. Velké větrací otvory nabízejí vynikající ventilaci vzduchu. Kvalitní povrchová úprava a elegantní design.

### Obě přilby jsou vhodné pro skitouring:

- CE certifikovaná přilba pro skitouring
- Optimální odvětrávání jak při výstupu, tak při sestupu, přilbu lze pohodlně nosit po celou dobu túry
- Přední část přilby je speciálně navržena pro integraci lyžařských brýlí
- Zadní elastický pásek je kompatibilní s elastickým páskem lyžařských brýlí
- Polotuhý hlavový pásek se snadno nastavuje i v rukavicích
- Dva přední klipy a zadní elastický pásek pro připevnění čelovky na přilbu
- Kompatibilní s očními štíty VIZION a SKREEN

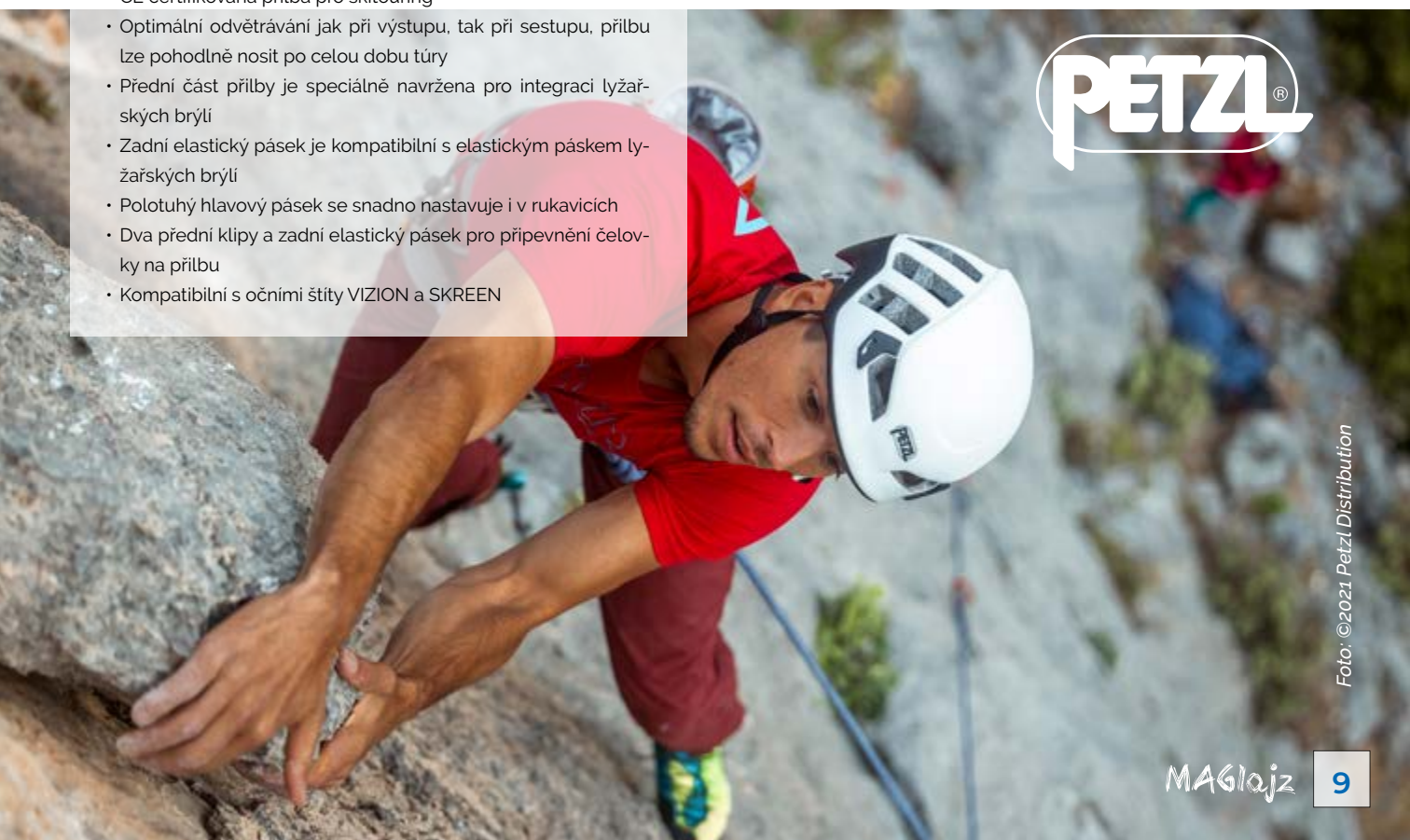
## METEORA

MOC 2 054 CZK

Jedná se o dámskou verzi oblíbeného modelu METEOR. Je to přilba určená pro horolezectví, alpinismus a skitouring. Je lehká, nízká a výborně odvětraná, takže je pohodlná jak v létě, tak v zimě. Konstrukce poskytuje zesílenou ochranu shora a okolo hlavy. Je vybavena integrovanými body pro lyžařské brýle nebo štít. Hlavový pásek je vzadu vykrojený a umožňuje nošení vlasů stažených do copu nebo culíku.

Vyrábí se v jedné univerzální velikosti v rozsahu obvodu hlavy 52 až 58 cm (225 g).

Nízký profil přilby je dosažen použitím konstrukce s pěnovou výstelkou z extrudovaného polystyrenu (EPS), která je vstříkována do lehké polykarbonátové skořepiny. Velké větrací otvory nabízejí vynikající ventilaci vzduchu. Kvalitní povrchová úprava a elegantní design.



# NULOVÉ EMISE A 100 % LEZENÍ!



Projekt nulových emisí, tři kol, tři legendárních vícedélkových cest... a dvou psů! Právě tuto cestu mezi Švýcarskem a Rakouskem podnikli dva ultramotivovaní horolezci Nicolas Favresse a Sébastien Berthe, v doprovodu Damiena Largerona, který je fotografoval. Přečtěte si, jak Nicolas Favresse líčí jejich dobrodružství.



Spojte si vašeň s hodnotami a dostanete jejich volbu: „Chci, aby mé lezecké cíle byly v naprostém souladu s mými ekologickými hodnotami“, vysvětluje Nicolas.

Náš cíl byl vylézt tři neznámější a neobtížnější vícedélkové cesty v Alpách a spolehnout se pouze na vlastní přepravu na kolech. Nicolas a Sébastien s neuvěřitelnou hbitostí vylezli cesty Silbergeiera (Rätikon, 180 m, 8b+ max.), Des Kaisers neue Kleider (Wilder Kaiser, 280 m, 8b+ max.) a End of Silence

(Feuerhom, 350 m, 8b+ max.), každou z nich za jediný den! Všechno zvládli během dvou týdnů namísto původně plánovaných čtyř, což jim umožnilo zakončit celý měsíc několika „bonusovými“ cestami, jak rádi říkají. Healdless Children (Rätikon, 260 m, max. 8b) a Odyssée (severní stěna Eigeru, 1400 m, 8a+ max.).

Nicolas klidně a s úsměvem na tváři odpovídá na naše otázky a vášnivě nám vypráví o jejich dobrodružství.

## PŘÍPRAVY?

„Většina příprav proběhla den předem: na poslední chvíli jsem si koupil kolo! Itinerář jsme si dopředu nepřipravovali. Rozhodli jsme se jet vlakem, abychom omezili emise uhlíku. Když jsme se dostali do Turnu, průvodčí nás nechtěl pustit do vlaku, protože naše zavazadla společně s koly a psy byla příliš objemná. Tím jsme zmeškali spojení a skončili jsme v Curychu, kde jsme na poslední chvíli hledali ubytování, které se nám pomocí sociálních sítí podařilo najít! Pak jsme jeli jiným vlakem až

k úpatí Rätikonu na rakouské straně a dál jsme pokračovali na kole."

### PROČ KOLO?

„V pubertě jsem jezdil na kole! Lyžuji a dělám hodně kardia, což mi umožnilo být v kondici pro tento typ aktivity. Je to mnohem příjemnější než chodit s 30 kg batohem, což je obvykle případ expedice do odlehlých končin. Kolo nemělo vliv na naši schopnost lézt těžké cesty. Naše každodenní cestování jsme omezili, abychom se šetřili.

Co je na cestování na kole skvělé je propojení s přírodou. Je to také příležitost najít sami sebe s omezenými prostředky, což vyžaduje, abyste se trochu více otevřeli a spoléhali na ostatní. Mnoho lidí v Alpách nás vítalo a mohli jsme se s nimi podělit o tolik věcí...i když jsme byli tři lidé se dvěma psy!"

### PSI?

„To byl můj nápad! Řekl jsem, že do toho půjdu pod jednou podmínkou: vezeme s sebou psy. Před pár měsíci jsem si pořídil malé štěně a Sébastien má také psa. Takže jsme vyrazili na kolech, každý s jedním vozíkem. Věděl jsem, že se nám to trochu zkomplikuje...ale co! Nakonec to byla nejtěžší část naší cesty: psi štěkali, když jsme nejvíc makali, museli jsme jim nosit pamlsky, a bylo těžší najít ubytování. Ale bylo skvělé je vidět volně v přírodě, hodně si spolu hráli. Vyzařovala z toho všeho pozitivní energie, která mě opravdu zasáhla.“

### A LEZENÍ?

Co se týká lezení, opravdu mě sedla naše dvojice: hodně povzbuzování, hodně týmové práce. Po celou dobu jsem cítil 100 % podporu. Nikdy nebyla žádná negativní rivalita, nic než dobrá energie a podpora bez ohledu na to, co se stalo! Byla to opravdu týmová práce. Na těchto dlouhých cestách je velký problém kůže na prstech (malé chyty na hodně kolmé skále). Nebylo to jednoduché. Z těchto tří cest jsem



Silbergeiera lezl jen jednou, před 13ti lety. Tenkrát jsem si říkal, že by se to dalo stihnout za jediný den, teď už se to povedlo!

Postupovali jsme díky stanoveným cílům. Některé cesty jsme zkoušeli až 25x a jednou jsme zkoušeli desetkrát jedinou délku za 8b+!

Damien, náš fotograf, byl namotivovaný tak, že nás následoval na svém kole, se svým fotografickým nádobíčkem. Bylo pro něj lepší být s námi, uprostřed toho dobrodružství. Protože byl součástí našeho týmu, mohli jsme úplně ignorovat fakt, že nás fotil, když jsme byli na skále. Nebylo to moc velké chystání, a proto nás to ani příliš nerušilo.

### ZÁVĚR?

Reakce na tento projekt, který oslovil tolik lidí, jsou úžasné. Překvapilo mě to. Zejména ekologický přístup by lidé očekávali spíše od profesionálů v průmyslové sféře: být hlavní hybnou silou, mít jiný přístup, prožívat krásná dobrodružství, která ale nejsou na druhém konci světa. Přivádí nás to k pochybnostem o nutnosti cestování na dlouhé vzdálenosti, abychom se dostali do malebné krajiny a neuvěřitelné přírody, když zdůvodnění není v souladu s našimi ekologickými hodnotami. ▣

*Text a foto @ 2021 Petzl Distribution*

# LIBOR ERBEN

## ultratrailový běžec

„...Běž, běž, běž – hlavou duní, žilami proudí, křičí na mě každé den. Běhám od malinka, s nějakým pauzama skoro celý život.“



Libor Erben to jméno dostal, ale kdyby mohl jméno dát sám sobě, skládalo by se pravděpodobně ze sloves pohybu a slov vyjadřujících ho jako dítě přírody. V Krkonoších, kde se narodil, dělal první kroky. Zvláště pak v Harrachově, kde byl výběr jasný: Bude lyžař nebo skokan. S přestěhováním do Českého Ráje skončil s běžecským lyžováním. Tam se počítá snih na délku a ne na výšku a lyžování je tam opravdový oříšek. Volba byla jasná – běh po suchu.

**Prodej dům, vezmi rodinu, vyraž na sever... a vykopej studnu v Africe,** tak by mohlo znít pro mnohé možná bláznivý heslo, výkřik nebo sen, kterej se škubnutím hlavy skončil probuzením do každodenní rutiny.



Jasně, každodenní rutina provázela i mě. Ráno vstát, v lepším případě do práce běžet nebo kolmo. Rychle převlíknout, abych nesmrđel ostatním v kanclu, sednout za monitor a minimálně 9 hodin se nechat skenovat tou věcí před sebou. Mezitím nepočítané kávy, malejch čokoládek, nějak se ten stres obchodničiny přece zahnat musí. No a když už to nebyla masáž mozku v kanclu, tak na cestách po světě – leťadlo, hotel, meeting... takovej novodobej triatlon. Neříkám, že je to špatně,

je to pouze zrcadlo toho, co si sám dovolíš a kam člověk novodobý směřuje. Nikdo z nás lidí nemá právo hodnotit co je lepší, horší – nález, objevení smyslu bytí v samotným bytí je z hlediska historie naprosto nudná věc, ale pro mě omamující, důležitá, nepostradatelná – spojení s rodinou, přírodou a jejím všema dětma a pohyb. Asi jako génia matematiky chytanou čísla a prohlubuje svoje znalosti těžšíma a těžšíma rébusama... stejně je to s bytím v přírodě, navíc čím přirozenější je prostředí, tím větší spojení navazuješ, propojuješ a hůř se vracíš k činnostem, jež se zdají nicotný, nedůležitý.

Takže čísla pro matematika, pro mě pohyb a dotek duševní i tělesný se vším, co souvisí s tím báječným, barevným světem – přírodou - světem bez předsudků, světem spravedlivým, kde bychom přežili, musíme běžet. Člověk nepřežil díky kořinkům a zázračné maně, ale díky tomu, že běžel rychleji a byl schopnej běžet delší dobu než nejpomalejší stravitelný zvíře. Běh byl kdysi nutností – dneska těžko představitelný :)

Dříve běžali lidi celý život, každodenní nutnost obživy je hnala kupředu. **Jaký to asi bylo?** Když jsme s kamarádem za 17 dnů přešli Island a myšlenky víc a víc nahrazovaly pocity, řekl jsem si,

že kanceláře už bylo dost. Od té doby taky víc běhám :))

Loni jsem si zkusil, jaký to je, bejt v zářahu **víc jak 20 dní a uběhnout víc jak 1100 km přes všechny severní pohory České republiky.** Kromě moji ženy nikdo netušil, že je to zkouška sebe sama na vzdálenější přesun, klidně čti běh.



- 8000km +
- cca 200 dní (březen - září)
- denní porce 35 - 70km v závislosti na terénu, stavu těla a mysli
- Trasa: evropská turistická dálková trasa E1 - <https://www.era-ewv-ferp.org/e-paths/e1/>
- Sicílie - trajekt Itálie - Itálie (Apeniny) - Alpy - Švýcarsko - Německo - Dánsko - trajekt - Švédsko - Norsko Nordkapp

Fascinován tahy ptáků za teplem, řekl jsem si, co to vzít obráceně, jako Kolombo – stále na Sever. Doběhnout tam, kde příroda vládne nad civilizací. Jen nejde si to nechat sám pro sebe, kluci už vnímaj svět (možná víc než já), takže když do světa, tak všichni. Já poběžím a žena Pajky pojedje s našimi borčíkama Liborkem a Kiliánkem se mnou.

Rozhodnutí padlo a po dlouhým vybirání je dalším do party dědeček obytnák, kterej dostal jméno Jestřáb. Přípravy vlastně začaly už na sklonku léta, krátce po doběhu přes Čechy. **Termín březen/duben až konec září** přišel sám v návaznosti na sněhové podmínky trasy z jihu Itálie – Sicílie na Nordkapp – nejsevernější místo



## PRODEJ DŮM, VEZMI RODINU, VYRAŽ NA SEVER... A VYKOPEJ STUDNU V AFRICE

Norska. Trasa se dá i ofiko najít jako E1 v evropských dálkových trasách. Ale běžel to někdo? **Víc jak 8000 km** v kuse. Apeniny, Alpy ve Švýcarsku, nekonečná rovina v Německu a Dánsku a pak Skandinávie. Prvních 1200 km vede Švédskem přes národní parky a známou stezku Kungsleden. Do Norska se dostane až později a s občasným překročením hranic do Finska po 2200 km dosáhne Nordkappu. Některá místa na přání Sámů nejsou vůbec označená, takže to bude velký dobrodružství. Snad mě Krakonoš pošle svoji sojku, protože norský se s medvídkama a sobama nedomluví :). Znamená to běžet každý den o pár kilometrů víc než maraton po dobu půl roku. Už dole v Apeninách jsou místa, kde se nelze potkat s rodinou po každém dni, ve Skandinávii už to bude běžná věc, že se několik dnů nevidíme a budu odkázaný na bivak a jídlo, co si ponesu v běžecím batohu, ale třeba se stane hlavním chodem borůvky.

**Střechu nad hlavou vyměníme za západ a východy Slunce, každý den někde jinde a každý den určitě nezapomenutelný.**

Když začaly přípravy na běh, tak mi něco říkalo, že bych svoje úsilí i přes počáteční nechuť mohl víc zdokumentovat a hlavně svoji snahu i proměnit v podporu něčeho, co mi dává smysl. Říkal jsem si, že mě to musí chytit za srdce, až to přišlo. Miluju všechny elementy Země a vodu především, takže

to kápllo nebo připlulo – nevím. Asi kápllo, páč neziskovka Kapka života si mě vybrala sama a s jejím zakladatelem Patrikem Kutajem jsem si „káplli do noty“. **Kapka života pro lidi v africké Guinee vrtá studny, studny**, který zajišťují lidem pitnou vodu. Každá studna poskytuje vodu pro zhruba 40 000 lidí. Afrika je daleko a lidi se víc zajímají o svoje pohodlí nebo o to, co je blízko a týká se jich přímo. Moc si přeju, abychom vybrali dost financí na to, aby se udělalo co možná nejvíc studní. Jednoduchá rovnice – víc studní = víc vody = víc svobody pro lidi. Pár týdnů po návratu se do Guiney sami chystáme pomoci s jejich zprovozněním... ale to předbílám :)

Víru v to, že se za pár měsíců objevíme na Nordkappu, mají i společnosti, které mě jako poutníka-běžce po Evropě podporují:

**Vertone s Montane** = komplet běžecským oblečením i oblečením, když mám nohy nahore, vestama a batohem, če-

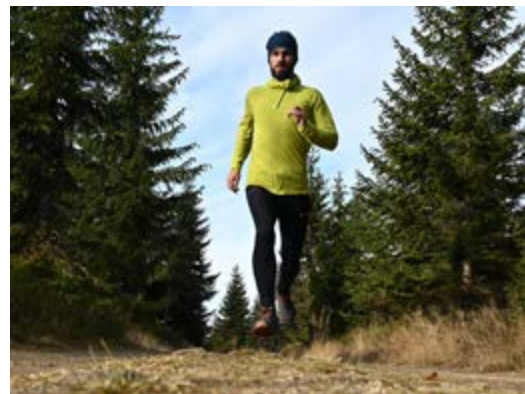


lovkama **Petzl** a jídlem s názvem „Když bude nejhůř“ neboli **Summit To Eat**  
A jiné...  
a má rodina se vším ostatním

*Tak držte palce..*

*víc na [montane-obleceni.cz](http://montane-obleceni.cz)*

*a podporujte [www.kapkazivota.cz](http://www.kapkazivota.cz)*



### Sportovní úspěchy

- **2021**  
přeběh nejdelší dálkové trasy ČR – Severní stezka 1086 km, nastoupáno 32617 m za 21 dní
- **2019**  
celkový vítěz Čertovský ultratrail 66,6km
- **2013**  
2. místo na MČR v zimním triatlonu individuálně (Vimperk)
- **2011-2014**  
člen kontinentální cyklistické stáje Experiment 23 – závody ČP, rakouský pohár, UCI závody v silniční cyklistice
- **2002-2011**  
- vítěz mnoha závodů českého poháru v běhu do vrchu
- **2002**  
5. místo na MS v běhu do vrchu Innsbruck (A) individuálně
- **2000**  
2. místo na MČR v silničním běhu Běchovice
- **2000**  
3. místo na MS v běhu do vrchu Bergen (D) v družstvech

*Text a foto @ 2022 Libor Erben*



# MONTANE NOVINKY

## Spine Jacket

**MOC 6 488 CZK**

Lehká nepromokavá GORE-TEX bunda. Dokonalost v lehkosti a prodyšnosti, to je nepromokavá bunda Spine Jacket pro aktivní pohyb využívající membránu GORE-TEX Active s vodoodpudivou úpravou DWR. V nabídce v pánském i dámském provedení.



## Lite-Speed Trail Pull-On

**MOC 2 121 CZK**

Pánská lehká prodyšná běžecká bunda. Vyrobená z mimořádně lehkého 100% recyklovaného nylonu PERTEX QUANTUM ECO. Snadno sbalitelná, vysoce prodyšná a spolehlivá pro každou aktivitu. Poskytne vám rychlou ochranu proti chladnému větru během rychlých výběhů nebo stoupání do hor.



## Spinon Hoodie

**MOC 2 121 CZK**

Milčina s kapucí

Lehká, strečová a pohodlná fleecová mikina s kapucí z materiálu THERMO LITHE, který reguluje efektivně teplo a vlhkost. Ideální pro relax po lezení ve skalách nebo na stěně, vhodné pro vrstvení oblečení v horách. V nabídce v pánském i dámském provedení.





### Trailblazer LT 28

**MOC 3 177 CZK**

Ultralehký batoh pro aktivní pohyb

Trailblazer LT 28 disponuje inovovanými popruhy řady COVALENT, které jsou přizpůsobitelné tvaru těla, dobře přiléhavé a stabilní bez omezení pohybu. Velký počet kapes nabízí rychlý a snadný přístup. Batoh je určen pro aktivní pohyb, kde je nízká hmotnost a rychlost prvořadá. Díky inovované konstrukci a použitému materiálu došlo k výraznému snížení celkové hmotnosti na působivých 385 g.



### Axial Lite Shorts

**MOC 1 299 CZK**

Super lehké prodyšné kraťasy

Kraťasy jsou nejlepší volbou pro dobrodruží, neboť patří mezi nejlehčí v naší nabídce. Určeny pro pěší turistiku, plavání ve volné přírodě, pro běžné aktivity, kde je prodyšnost a sbalitelnost na prvním místě. Lehký a odolný materiál TACTEL je rychleschnoucí a příjemný na dotek, ideální pro rychlý přesun od jezera do hor. V nabídce v pánském i dámském provedení.



# THERMAREST VYCHYTÁVKY

spacích pytlů a přikrývek



## THERMAREST



Značka Thermarest se již 50 let při navrhování spacích systému drží jedné zásadní myšlenky a to: zajistit kvalitní spánek v přírodě. Ať už spíte hluboko v divočině anebo na korbě svého auta, zasloužíte si to nejkvalitnější spání.

Skvělý noční odpočinek je základem každého dobrodružství. To dělá váš spací pytel nebo přikrývku jednou

z nejdůležitějších součástí vaší výbavy a otázka, jak vybrat ten správný, tak není jednoduchá.

### Jak si tedy vytvořit ideální spánkový systém pro jakékoliv dobrodružství?

Mrkněte na vychytávky, které se přizpůsobují různým typům spáčů i dobrodružství.

### KATEGORIE SPACÍCH PYTLŮ A PŘIKRÝVEK

Spací pytle a přikrývky v kategorii **Fast & Light** jsou vysoce účelové. Ultralehké, funkční a maximálně skladné. Premiové materiály, odolná konstrukce, luxusní pohodlí a bohaté funkce slibují uživateli pozoruhodný výkon.

**Trek & Travel** je o všestrannosti a použitelnosti. Hlavní předností této kategorie je pohodlí. Je vhodná pro cestování s batohem a doslova ideální pro kempování v autě.



Foto: © 2021 Cascade Designs

### Transition Range:

Teplota, při které „standardní člověk“ (opravdu to tak je... ) může pociťovat první známky chladu, ale je ještě zachována teplotní rovnováha a člověk se netřese zimou. Toto je teplota důležitá při výběru spacího pytle. Toto je limitní teplota spacího pytle a při teplotách nižších již bude „spáč“ pociťovat chlad.

### Extreme Range:

Teplota, při které již hrozí poškození zdraví. Hrozí hypotermie a člověk má silný pocit chladu.

Při této teplotě (a nižší) by se měl spací pytel používat již jen v případě nouze.

*Při použití vždy berte v potaz aktuální stav spacího pytle (vlhkost, dlouhá doba od posledního vyprání a ošetření), který může ovlivnit uvedené teploty!*

### DRUHY IZOLACE

Spací pytle a přikrývky mají dva typy izolace, prachové peří a syntetické.

TEMPERATURE RATING IN ACCORDANCE TO EN 13537 / ISO 23537

COMFORT RANGE	32° F 0° C	TRANSITION RANGE	LIMIT 20° F -6° C	RISK RANGE	-9° F -23° C
---------------	---------------	------------------	-------------------------	------------	-----------------

**Camp & Comfort** je komfortní pohodlné vybavení, díky kterému se budete venku cítit jako doma. Patří sem zejména deky a přikrývky.

### TEPLTNÍ ROZSAH DLE NORMY EN 13537 / ISO 23537

#### Comfort Range:

Teplota, při které se „standardní žena“ (divné pojmenování, ale opravdu je to podle normy tak... ) cítí naprosto pohodlně, uvolněně a nepociťuje žádný chlad.

Oba mají určité výhody a určité nevýhody. Oba udržují spáče v teple tzv. loftováním, aby se vytvořily vzduchové kapsy, které jsou pak zahřívány tělesným teplem spícího. (Pzn. měřítkem kvality izolačních schopností je tzv. loft, neboli objem (výška) komor spacího pytle, kterou je náplň schopna zaujmout. Čím větší je loft, tím více vzduchu – hlavního tepelného izolantu – je mezi uživatelem a okolím. Ideální je co nejvyšší loft při co nejmenší hmotnosti.)

Načechrané a měkké peří se nachází pod vnějším perím ptáka. Téměř vždy se získává z vodního ptactva, protože ho produkuje hodně, aby se izolovalo od studené vody. V Thermarest používáme pouze certifikované peří Responsible Down Standard (RDS).

### Výhody pérové izolace

- Vynikající poměr tepla a hmotnosti
- Stlačitelnější
- Zachovává nadýchanost při více kompresních cyklech; dlouhodobá trvanlivost

### Nevýhody pérové izolace

- Snížená schopnost izolace za mokra
- Dražší
- Složitější na praní

Aby Thermarest eliminoval hned první nevýhodu používá Nikwax hydrofobní úpravu peří. Zatímco syntetická izolace je stále lepší v případě vlhka, hydrofobní úprava Nikwax Hydrophobic Down funguje o 90 % lépe než neupravené prachové peří, když je mokré. Pokud se vydáváte za dobrodružstvím s předpovědí deště, ale přesto chcete výkon prachového peří v poměru tepla k hmotnosti, ošetřené prachové peří je tou správnou cestou.

Syntetická izolace je lidský pokus napodobit přirozeně se vyskytující peří syntetickými vlákny. Thermarest používá vlastní syntetickou izolaci eraLoft™.



### Výhody syntetické izolace

- Izoluje i za mokra
- Levnější
- Snazší na praní

## Nevýhody syntetické izolace

- Objemnější a těžší
- Méně vzduchových kapes
- Méně odolné v dlouhodobém horizontu

Syntetická izolace je často to, co lidé volí pro svůj první spací pytel, protože můžete získat vysoce výkonný kus vybavení za méně peněz a je snazší o ně pečovat, ale to vše na úkor obětování hmotnosti a objemu.

## STŘIH PRO KAŽDÉ DOBRODRUŽSTVÍ

Otázka, jak vybrat spací pytel nebo příkrývku, by měla vždy zahrnovat zohlednění střihu.

Zde je rozpis korelací velikosti a výšky postavy:

- Small: 156 cm – 168 cm
- Regular: 170 cm – 183 cm
- Long: 185 cm – 198 cm

Nesprávná velikost spacího pytle nebo příkrývky ovlivní tepelnou účinnost. Pokud jste příliš malý, vaše tělo bude muset vynaložit více energie na zahřátí přebytečného vnitřního prostoru, nebo jej nebude schopno zahřát vůbec, což má za následek vznik studených míst. Pokud jste příliš velcí, riskujete, že si správně nezakryjete tělo a vytvoříte chladná místa, kde je izolace stlačena. Zatímco výběr správné velikosti je objektivní podle toho, jak jste vysokí, výběr správného profilu závisí na vašich preferencích. „Profilem střihu“ máme v podstatě na mysli vnitřní tvar. (Naproti tomu vnější tvar odkazuje na styl: mumie, obdélníkový, semi-obdélníkový).

Spací pytle a příkrývky se dodávají ve třech různých profilech střihu: Ultralight Fit, Performance Fit a WARM Fit. Každá je přizpůsobena různým typům dobrodruhů a spáčů.

### 1 Ultralight Fit

Jak již název napovídá, tento střih je o nízké hmotnosti a kompaktním balení. Jsou užší v oblasti ramen, boků

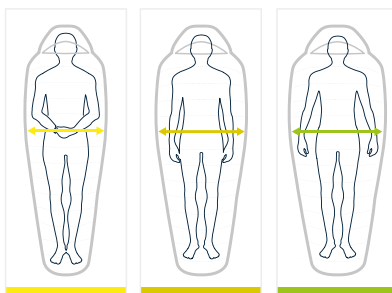
a nánožníku. Méně vnitřního prostoru znamená méně energie potřebné k jeho ohřevu a také méně energie vynaložené na jeho přenašení. Znamená to také méně prostoru pro pohyb a pohodlí v noci. Pokud spíte na boku, můžete se cítit částečně omezeni. Součástí kategorie Fast & Light.

### 2 Performance Fit

Vychází z předností tradičního střihu mumie a kombinuje teplo s promyšleným zúženým tvarem. Více prostoru pro pohodlí. Součástí kategorie Fast & Light.

### 3 WARM fit

S přidaným prostorem pro více pozic, součástí kategorie Trek & Travel. Když je hmotnost a velikost balení menší starostí, proč neupřednostnit pohodlí? Konceptem je nabízet spací pytle a příkrývky, které umožňují širokou škálu přirozených poloh spánku. Smy-



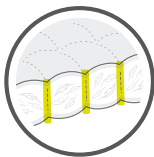
1

2

3

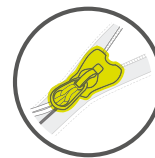
slem spacího pytle či příkrývky je dosaženo kvalitního nočního odpočinku v přírodě. Pokud spíte na boku, jste aktivní snilek, úzký spací pytel může být opravdu frustrující (nebo přímo klaustrofobický) a může vás připravit o dobrý a tvrdý spánek.

## Box baffled construction



Komorová konstrukce šití zamezuje přesunu peří po spacáku, minimalizuje chladná místa a umožňuje prání a snadnou údržbu.

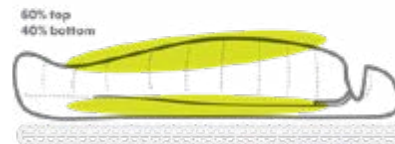
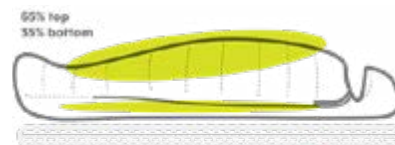
## YKK Anti-s snag Zipper



Nezadrhávající se zip YKK, umožňuje snadné odvětrání během noci a rychlé ranní vstávání.

## QUILT REVOLUCE

Quilts jsou mnohem lehčí a skladnější než spací pytle, protože jsou víceméně polovičním spacím pytle. Spoléháním se na R-Value spací podložky se příkrývka zbaví izolace na spodní straně, aniž by se vzdala tepla. Stejně tak příkrývka upouští od kapuce a místo toho spoléhá na polštář a možná i kuřlík, který izoluje hlavu.



## ZÓNOVÁ IZOLACE

Zónová izolace je upřednostněná izolace (pérové nebo syntetické) do oblastí spacího pytle nebo příkrývky, kde to vaše tělo nejvíce potřebuje, maximalizace tepelného účinku při snížení hmotnosti.

Izolace na spodní straně spacího pytle se pod tíhou vašeho těla stlačí. To má za následek méně vzduchových kapes a výrazný pokles jeho izolační schopnosti. Snížíme tedy odpovídajícím způsobem množství izolace na spodní straně, což šetří hmotnost a dává nám možnost přidat další izolaci do klíčových oblastí na horní straně příkrývky. Příklady klíčových oblastí mohou být přes hrudník a část trupu a límec zachycující teplo.

**Zónová izolace funguje tak, že se spoléhá na R-hodnotu vaší spací podložky pro poskytnutí tepla.** Realisticky

tedy otázka: „Jak vybrat spací pytel?“ se také ptá: „Jak vybrat karimatku na spaní? Aby systém fungoval, budete potřebovat správnou podložku pro danou aktivitu.



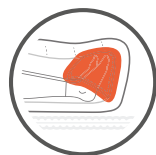
### Konektory Synergy-Link

Pokud se budete spolehat na R-Value vaší podložky pro zajištění tepla ze spodu, pak se nechcete v noci posouvat nebo spadnout z karimatky. Konektory SynergyLink jsou popruhy připevněné ke spacím pytlům a příkrývkám, které se zabalí pod podložku a bezpečně vás na ní udrží po celou noc. Ve srovnání s jinými systémy na trhu vás konektory udrží na karimatce, aniž by vás omezovaly v pohybu.



### Poutka na spací pytel a příkrývku

Vytvoření personalizovaného spánkového systému umožňuje neuvěřitelnou všestrannost díky principu vrstvení zón. Mnoho spacích pytlů má na každé straně integrovaná poutka na příkrývku pro připevnění dodatečné příkrývky pro zvýšení tepelného komfortu.



### Vychutnávejte si kávu ve spacím pytli

Příkrývky s nánožníky Thermarest mají promyšleně tvarované nánožníky, které zajišťují bezpečné uchycení po celou noc. Na Corusu je nánožník natolik dostatečně prostorný, že do něj můžete zastrčit konec XLite karimatky. Na užším Vesperu nabízí nánožník přiléhavou, rychle se zahřívající kapsu na nohy. Pokud příkrývku vrstvíte přes spací pytel, prošívání nánožníky se snadno vejdu kolem vašeho spacáku.

Některé ze spacích pytlů – jako Questar a Parsec – mají **kapsu na zahřívání nohou Toe-axis™**. Tato nádherně luxusní



kapsa jen na vaše nohy zajistí, že budou teplé, v pohodlí a suchu. Ačkoli to není ve skutečnosti funkce závislá na filozofii designu spánkového systému, Toe-asis dodává spacím pytlům dodatečné pohodlí, aniž by přidávalo významně na váze.



### Ohledně dopadu na životní prostředí

A konečně, když se ptáte sami sebe, jak vybrat spací pytel, doufáme, že při vašem rozhodování bude zohledněn dopad na životní prostředí.

Jedním ze způsobů, jak minimalizovat dopad našich spacích pytlů a příkrývek, je používat pouze **prachové**

**peří s certifikací RDS.** RDS je zkratka pro Responsible Down Standard a je standardem, který zajišťuje, že s vodním ptactvem, z kterého pochází naše prachové peří, bude zacházeno humaně. Neexistuje žádný požadavek, abychom se (nebo kdokoli jiný) drželi tohoto standardu, ale je to pro nás jasná volba.

Často přehlíženým, ale zásadním aspektem ochrany životního prostředí je, **jak dlouho vám vaše vybavení vydrží?** Poškozené vybavení mířící na skládku je něco, čemu se snažíme vyhnout. Od roku 1972 jsou naše produkty vyráběny pouze z nejkvalitnějších materiálů s hlavním zaměřením na odolnost a opravitelnost. Naše spací pytle

a kempingové příkrývky demonstrují legendární kvalitu konstrukce s dlouhou životností, kterou jsme známí.

**Naše vybavení je vyrobeno tak, aby vydrželo, to ano, ale je také vyrobeno pro použití. Chceme, abyste se zabavili do spacáku nebo příkrývky na tolik nocí pod hvězdami, kolik si jen dokážete představit. Od roku 1972 jsme průkopníkem lepšího spánku v přírodě a nemáme v plánu v tom přestat!** ■

*Prohlédněte si naši kompletní nabídku spacích pytlů, dek a příslušenství na [vertone.cz/produkty/kemping-a-turistika/spaci-pytle-a-deky](https://www.vertone.cz/produkty/kemping-a-turistika/spaci-pytle-a-deky)*

Spací pytle	FAST & LIGHT	veľkosť	kód	výška postavy	strih	hmotnosť	obvod ramena/ boký/nohy	materiál	výplň	hmotnosť výplne	zabalené rozmery	doporučená teplota	Sezónnosť
Inovace	Space Cowboy 45F/7°C	SMALL REGULAR LONG	11389 11390 11391	168 cm 183 cm 198 cm	Performance Performance Performance	723 g 780 g 836 g	145/142/112 cm 157/145/117 cm 165/147/130 cm	100% Recycled 20D Nylon s DWB / 100% Recycled 20D Nylon	eraLoft™ Polyester HollowFiber duté vlákno	595 g 648 g 716 g	20 x 26 cm	COMFORT: 11°C LIMIT: 7°C EN/ISO	letní
Novinka	Parsec 32F/0°C	SMALL REGULAR LONG	11392 11393 11394	168 cm 183 cm 198 cm	Performance Performance Performance	595 g 685 g 765 g	145/142/112 cm 157/145/117 cm 165/147/130 cm	100% Recycled 20D Nylon s DWB / 100% Recycled 20D Nylon	plnivost 800 cuin impregnované husi perí Nikwax-Hydrophobic Down, RDS	305 g 337 g 369 g	15 x 21 cm	COMFORT: 5°C LIMIT: 0°C EN/ISO	trísezónní
Inovace	Parsec 20F/-6°C	SMALL REGULAR LONG	11395 11396 11397	168 cm 183 cm 198 cm	Performance Performance Performance	720 g 805 g 890 g	145/142/112 cm 157/145/117 cm 165/147/130 cm	100% Recycled 20D Nylon s DWB / 100% Recycled 20D Nylon	plnivost 800 cuin impregnované husi perí Nikwax-Hydrophobic Down, RDS	422g 465 g 507 g	18 x 21 cm	COMFORT: 0°C LIMIT: -6°C EN/ISO	trísezónní
Novinka	Parsec 0F/-18°C	SMALL REGULAR LONG	11398 11399 11400	168 cm 183 cm 198 cm	Performance Performance Performance	975 g 1090 g 1162 g	147/145/112 cm 160/147/117 cm 168/150/130 cm	100% Recycled 20D Nylon s DWB / 100% Recycled 20D Nylon	plnivost 800 cuin impregnované husi perí Nikwax-Hydrophobic Down, RDS	683 g 743 g 809 g	20 x 23 cm	COMFORT: -10°C LIMIT: -18°C EN/ISO	zimní
Inovace	Polar Ranger -20F/-30°C	REGULAR LONG	11401 11402	183 cm 198 cm	Performance Performance	1477 g 1559 g	163/150/117 cm 173/152/130 cm	100% Recycled 20D Nylon s DWB / 100% Recycled 20D Nylon	plnivost 800 cuin impregnované husi perí Nikwax-Hydrophobic Down, RDS	965 g 1070 g	22 x 25 cm	COMFORT: -20°C LIMIT: -30°C EN/ISO	zimní
Novinka	Ohm 20F/-6°C	REGULAR LONG	11403 11404	183 cm 198 cm	Ultraflight Ultraflight	635 g 720 g	157/142/89 cm 168/150/97 cm	100 Nylon RipStop s DWB / 100D Nylon RipStop	plnivost 900 cuin impregnované husi perí Nikwax-Hydrophobic Down, RDS	355 g 387 g	17 x 20 cm	COMFORT: 0°C LIMIT: -6°C EN/ISO	trísezónní

Dejky	kód	barva	hmotnosť	rozmery	materiál	výplň	zabalené rozmery	Sezónnosť
Nová barva	11418 11419 11416 13176 11417	wheat mars red black forest print blue print blue wovenprint	685 g	200 x 142 cm	20D Polyester Ripstop Waterproof Breathable shell / 20D Polyester lining	eraLoft™ Polyester HollowFiber duté vlákno	28 x 43 cm	letní
Novinka	11420 11423 11421 11422	funguy pacific deep pacific warp speedprint tidepool print	382 g	183 x 114 cm	30D Polyester s DWB shell / 30D Polyester lining	eraLoft™ Polyester HollowFiber duté vlákno	24 x 28 cm	letní
Nová barva	11545 11425 11426 11424	peckling pine print space case print green wave print wheat	612 g	191 x 142 cm	30D Polyester s DWB shell / 30D Polyester lining	eraLoft™ Polyester HollowFiber duté vlákno	28 x 36 cm	letní
Nová barva	11546 13180 10709 11427	valley view print green print tomato outerspace blue	723 g	198 x 183 cm	30D Polyester s DWB shell / 30D Polyester lining	eraLoft™ Polyester HollowFiber duté vlákno	36 x 43 cm	letní

\* strih Performance (kombinuje tradiční strih mumiie se zuženým tvarem)

\* strih Ultraflight (navrženo pro úzkou siluetu, ultralehké a bezkonkurenčné sbalitelné)

# ZIMNÍ DIVOČINOU ALJAŠKY

Jan Francke  
triathlon / ultrarunning / extrémní sporty

Jen ti nejzkušenější, nejdrsnější a neohrožení závodníci se odváží pokusit se o ITI 1000 (Iditarod Trail Invitational, březen 2022), nejdelší a nejtěžší zimní závod na světě. A jedním z nich je náš ambasador značky Montane, Jan Venca Francke, který by se tak rád zařadil mezi hrstku Čechů, kteří závod absolvovali.

Iditarod trail invitational je označován jako poslední opravdový závod, nonstop napříč Aljaškou v extrémních mrazech na kole, pěšky nebo na běžkách, absolutně bez podpory. Jeden z nejtěžších zimních závodů na světě, který se jezdí, aby člověk přežil, ne aby vyhrál.

Iditarod Trail Invitational 2022 je pro mě již minulostí a díky tomu i budoucností. V nohách a rukách mám necelých 1000 kilometrů a 15 dní na cestě. Převážně s lyžemi na nohou a ten zbytek chůzí. Pomalu se ve mě usazuje přetlak intenzivních zážitků a pocitů, které se dají předávat dál.

*ITI 1000 mil Jan Venca Francke\_Na startu s Petr Ineman*

První krok k absolvování této divoké jízdy patří mezi ty nejhorší. Přípravy před závodem jsou noční můrou. Chaos, neustálá myšlenka na závod, zařizování, shánění, zjišťování, testování výbavy, její zlehčování a vylepšování, nepříjemná sebepropagace, pokusy o trénink, pokusy o zachování zdravého těla i duše a opakované pokusy se z toho neposrat. Naštěstí mám již věr-



né sponzory jako Vertone a díky nim se o velkou část výbavy nemusím obávat. Co se týče oblečení, tak jsem byl spokojen, že vše, co jsem vezl, jsem použil. Ač třeba super péřový kalhoty Montane Featherlite, Montane péřovku Janhukot a hlavně péřový palčáky Montane Alpine 850 bych samozřejmě raději nechal na saních, ale podmínky si to vyžádali a já byl nesmírně rád za tyhle lehký a hřejivý kousky, který mě nejednou zachránili. Taky jsem byl rád za svůj stan MSR Access 1, který bych za bivak neměnil, a dokonce za nafukovačku Thermorest

NeoAir Xtherm, s kterou jsem dlouho váhal a nakonec se osvědčila. Jednou denně jsem si dopřál luxus v podobě regulérního jídla od SummitToEat, když si do toho přidáte sýr a salám, hlavně do vege verze, je to pecka. Jediný, co musím zlepšit je systém vařiče, kdy jsem neměl dobrou ochranu proti větru a neefektivní využívání tepla. Udělat tři litry vody mi trvalo skoro hodinu a půl.

Zážitků bylo neskutečný množství, často byly krásné a euforické, ale ještě možná častěji byly hnusný a bolavý. Takováhle vzdálenost, podmínky, divočina a odlehlost nejsou ideální kombinací pro procházku růžovým sadem, a tak je to často o tom prostě vypnout hlavu, ignorovat stížnosti těla a jen tupě kráčet kupředu. To se mi celkem dařilo a sám sebe jsem překvapil, jak často jsem byl vypnutej a jen se roboticky pohyboval. Je to taková pojistka mysli proti přetížení. Pak je třeba si užívat ty krásné chvíle, jako je přítomnost Slunce, bezvětří, polární záře, ticho, minimum civilizace a čas strávený se sebou.

**Aljaška nabídla celkem pestré menu počasí, kdy ze začátku byla milosrdná a nechala nás ohřát a pak začala přitvrzovat muziku.** A čím jsme byli dál, tím to bylo náročnější a podmínky se střídaly jak na běžícím pásu. Slunce střídalo sněžení, které díky silným a častým větrům probíhalo horizontálně. Mrazy padali nízkou a opět díky větrům ještě níže, než by bylo zdravé. Čerstvý sníh, anebo naopak na řekách zcela přemrzlý sníh, zajišťoval skluznost šmirglu. A hlavně, v první části závodu nekonečně a únavné překonávání terénních nerovností, tedy slušně řečeno. Jinak to byly pěkné po... sněhový boule. Byl to takovej skicross se sáněmi. Něco jako pumptrack, kterej ale nepumpuje. Z každého závodníka postupně vysávaly morál a slušnost. Vznikly z mokrého a těžkého sněhu působením četného provozu naložených sněžných skútrů během závodu







těchto strojů, Irondog, který jakž takž kopíruje trasu Iditarodu. Metr na horu, metr dolů, kopanec do zadku od sání a znovu, pořád. Fyzicky a psychicky náročný.

Cesta do cíle kratší trasy, McGrath, probíhala jakž takž bez větších problémů, co se aljašského měřítka týče. Teda až na nepříjemný pád na hroudu

ledu, který odnesla moje kostrč a od té doby mě brněla noha a šoupání nohou s lyžema pak taky nebylo nic radostného. Ale **denní průměr něco málo přes 80 km byl motivující a výrazně nadplánový**. Mezi aljašské standardy patřilo třeba chybné přebrodění otevřené řeky, kdy jsem díky lenosti nenazul návleky přes boty, ale jen igelitové pytle, které se hned protrhli, a nakonec jsem musel brodit na boso. Dobrá kryoterapie. Nebo ještě horší kryoterapie, opět způsobená špatným úsudkem. Za Rohn po přechodu hor, je krátký, ale za to zrádný úsek po řece Kuskokwim, kde jsem minule zažíval temné chvíle strachu. Před sebou jsem viděl dva chodce, jak se brodí po kolena ve vodě. Z mého pohledu to vypadalo jako krátký úsek. A tak jsem vymyslel skvělý plán. Po hladkém ledu jsem se rozjel soupaž co to šlo, v domnění, že pokud pojedou dost

rychle, tenký led přejedu. Asi by to vyšlo, kdyby to měřilo tak deset metrů, ale ono to měřilo tak sto metrů a díky vodě na ledu se má rychlost výrazně zpomalila, a najednou lup a obě lyže mi zajely pod led. **Hůlkama jsem jen tak tak zastavil pád setrvačností. Stál jsem tam po kolena ve vodě a za boha nemohl vyndat lyže z pod toho ledu.** Nemotorně jsem se odbrodil přes to nejhlubší místo, a když to šlo, sundal si lyže a dobrodil zbytek. Byl jsem na sebe dost naštvanej. Netrvalo dlou-





ho a byl zde, mě již známý, úsek bez sněhu, Farewell burn. Zvednul se dost silný vítr, který v průběhu odpoledne a noci silil. Některé úseky byly docela divoké, například přechod zamrzlého vodopádu po hladkém ledu. Ale zase bylo fajn postavit stan na trávě, i když vítr s ním tak cloumal, že jsem si musel vzít špunty do uší.

Za McGrath začala ta pravá divočina a Aljaška se teprve zahřívala. **Do dalšího checkpointu, Ruby, kde se člověk mohl zase potkat s civilizací to bylo přes 300 km.** Cestou jsou naštěstí dva checkpointy pro závod psích spřežení Iditarod, kde se dá při troše štěstí najít krátký azyl. A také dva sruby, z nichž první se dal najít dost blbě. Ale nejdřív mou psychiku shodilo to, že zhruba 80 km za McGrath nebyla ještě projetá oficiální trasa podél řeky, a tak jsem musel jít po Inoko River, což bylo o 16 km delší a ubíjející. **Musel jsem na sebe navléknout vše co jsem měl a vzít si běžecký boty, aby mi neomrzly prsty a zahřál se rychlou chůzí.** Věděl jsem, že až se napojí trasa na pevninu, bude tam srub, a to mě hnalo dál. Tam jsem si chtěl odpočinout a zdřímnout si. Ale když jsem se konečně dočkal, tak srub nikde. Prostě jsem se ho nemohl najít, šel jsem ještě hodinu dál v marné naději, že na něj narazím. Jak jsem se později dozvěděl, tak tam byl, ale zhruba o blbejch sto metrů zpět, kde jsem se napojil na pevninu, ale nevedly k němu žádné stopy, který by mě navedli. Tento fakt mě hodně zlomil. Ale nenaděláš nic. TIA - This is Alaska.

Netrvalo dlouho a přišel další přísnější den, silně foukalo a sněžilo, takže i projetá trasa byla brzy zasněžená, a místama byla tak čerstvá, že jsem se bořil i na lyžích. Navečer se přičítala sněhová bouře a byl to boj. Kopce se dost výrazně zvedly a byly nekonečné. Vítr už neustal a zuřil. Ve dvanáct večer jsem toho měl plný zuby. Nemohl jsem najít žádné závětrné místo na bivak a tak jsem nakonec rezignovaně padl

na tom nejhorším místě na kopci. Vítr skučel, stan se pod jeho nárazy ohýbal k zemi, a do toho začalo i sněžit. Děsivá noc. **A nejhorší bylo, že jsem ráno, zcela zničen, narazil zhruba po 4 km na polozbořený srub, který by se dal dobře použít jako přístřešek na přespání v tom víchru.**

Za necelé čtyři dny jsem se dostal do Ruby. Půlka trasy za mnou a ač jsem byl z posledních dnů dobytej jak pes, tak psychicky jsem byl nabitej. Čekalo mě necelých 220 km po řece Yukon. Mocná a ohromná to řeka, kde pojem vzdálenost nabývá zcela nových rozměrů. Měl jsem představu, že to bude konečně rovina, že to bude zmrzlý a poletí to. Těšil jsem se na to. A proto mi řeka Yukon zasadila hned drtivou ránu v tom, že zcela přemrzlý sníh byl jak šmirgl, a já ve svých představách letící jsem byl najednou téměř stojící. Navíc rovina způsobila to, že jediný krok nebyl zadarmo. Zima byla řádná a vítr sice mírný, ale mrazivý. A navíc ty vzdálenosti. Vidiš před sebou zákrutu řeky, řekl bys, že tam za deset minut budeš, ale ona je to hodina. TIA. Cestou jsem musel bivakovat na řece a byla šílená zima. Ještě větší zima mi byla, když jsem za tmy vyrazil dál. Musel jsem bojovat o to, abych zachoval cirkulaci krve v prstech, což nebyla sranda. **Cesta do Galeny byla náročná a dorazil jsem tam v nepěkném stavu. Ten se tam bohužel ještě zhoršil, to, když jsem tam chytil nějakýho žaludečního previta.** Musel jsem dát den a půl volna. Když jsem brzo ráno vyrazil dál, tak hned před barákem mi to na lyžích ujelo a já opět spadnul na kostrč. Chtělo se mi brečet. Chodidlo mě už brnělo permanentně, a necítil jsem prsty, což bylo blbý, protože jsem nevěděl, jestli mi mrznou, nebo jestli to je jen mravenčení.

Yukon byla opět klasika, zima, šmirgl, vítr. Už od začátku jsem zcela prázdný, energie a elán nula. Mám pocit, že se nacházím v tělesné schránce, kte-



rou někdo vysál brčkem zcela do dna a nic nezůstalo. **Ono tělo možná pochopilo delší pauzu v Galeně k tomu, aby přešlo do regeneračního režimu a přestalo fungovat v režimu "táhni a neřeš".** Takže najednou záněty v loktech co jsem měl už od prvních dnů, kyčle, kostrč byly vědomější a intenzivnější než dříve. K tomu zbytek těla jako hadr, což možná způsobil i ten, před měsícem získaný, známý virus. To vše je však pouze fyzická záležitost, s kterou se dá dobře pracovat, pokud mentální síla je pánem svého těla. Co deset minut jsem stavěl a musel jsem se motivovat k pohybu dál. Řval jsem na sebe, řval jsem na okolí a vždy se na chvíli nabudil a pokračoval. Dal jsem

si cíl dorazit na pobřeží, cca 230 km. Jo to dám! Jenže netrvalo dlouho, a byl jsem zase na dně. Začal jsem se fackovat, abych se probral a nebyl měkkej. Chvilku to zase šlo. A pak znovu ponor do temných hlubin těla a duše. Takhle se to střídalo zhruba pět hodin. **A pak najednou zničehonic, bez varování, jsem to už nevydržel a rozbulel se. Stál jsem tam skloněnej a zapřenej v hůlkách, a brečel jsem jak malý dítě.** Nešlo to zastavit. Nechápal jsem, co se to se mnou děje. Když jsem to dokázal ovládnout a zastavit, tak se mi strašně ulevilo a najednou do mě vstoupil nádherný klid. Sedl jsem si na saně a mysl jsem na svou rodinu, na moje malé kluky, jak někde blbnou a lítaj. Na mou

milovanou ženu. Jak se smějou, jak se radujou. Najednou jsem věděl, stejně jako Forrest, že nevím, proč bych měl jít dál, když mám tenhle poklad doma. Nevěděl jsem proč bych se měl trápit dál, když to, na čem mi záleží je strašně daleko odsud. **Zavolal jsem přes satelitní telefon ženě, znovu si pobřečel, ale najednou jsem byl šťastný, že je konec.** Bylo brzké odpoledne, slunce konečně hrálo a seděl jsem tam snad ještě hodinu, a jen tak v klidu a tichu rozjimal. Pak jsem se otočil a táhl saně zpět do Galény kde jsem svou cestu předčasně ukončil. Tam na mě padla totální únava, která trvá dodnes. TIA. ▣

*Text a foto @ 2022 Jan Venca Francke*

The logo for Chillaz, featuring the brand name in a white, handwritten-style font with a red swoosh underline.

## CHILLAZ

ekologicky udržitelná  
budoucnost

Chillaz je rakouská firma, která je od prvopočátků založení originální a navzdory módním trendům zůstává sama sebou. **Experimentuje na poli přírodních materiálů a vymýšlí nové kombinace vláken pro výrobu látek.** Úzce spolupracuje s rakouským výrobcem přírodních vláken, firmou LENZIG a podílí se na vývoji nových ekologických materiálů.

Od roku 2001 probíhá výroba Chillaz v jejich vlastních provozovnách v Istanbulu. **Dělají vše pro to, aby přepravní vzdálenosti byly co nejkratší, nakupují pouze suroviny z bezprostřední**

**blízkosti jejich výroby, starají se o zaměstnance a jejich děti – je to pro ně přirozená věc v rodinném prostředí!**

„Ačkoli žijeme na různých místech Evropy, v Itálii, Polsku, Tyrolsku, Chorvatsku, stále sdílíme stejné hodnoty – to je pro nás důležité!“ říká zakladatel firmy Ulf Kattnig. „Nedá se žít z minimální mzdy, takže platíme mzdy, ze kterých se lidem dobře žije.“

Jsme zvyklí jednat, a ne křičet hlasitěji než ostatní v rámci marketingu! Pro nás to znamená žít a dýchat v udržitelném světě.

Když si objednáte tričko, nebo kalhoty značky Chillaz, váš nový oblíbený kousek oblečení vám doručí smotaný v roličce nebo tašce z recyklovaného papíru! Tento obal můžete vyhodit do sběrného papíru společně s lepicí páskou.

Zajímavé jsou materiály, které k výrobě oblečení používají. Kromě turecké



bavlny jsou to hlavně vlákna od výrobce LENZIG:

**TENCEL LYOCEL** – v den, kdy bylo lyocellové vlákno vynalezené, začala nová doba v historii vláken.

Výroba lyocelových vláken se odlišuje speciálním procesem rozpouštění a spřádání. Použité rozpouštědlo je téměř stoprocentně recyklovatelné, nevyhazuje se jako odpad, ale vrací se znovu do výroby. Lyocelové tkaniny a úplety mají podobné vlastnosti jako Modal: jsou lehké, hebké a velice příjemné na nošení, a přitom pevnější než běžná viskóza. Celulóza pro jeho výrobu se získává z eukalyptovníku.

V porovnání s umělými vlákny transport vlhkosti probíhá uvnitř vlákna. Umělá vlákna nejsou schopna absorbovat vlhkost dovnitř vlákna a k transportu dochází pouze na povrchu. Ve

srovnání s bavlnou absorbuje Tencel dvojnásobně vlhkost a uvolňuje ji zpět do atmosféry, čímž výrazně posiluje dýchací funkci lidské kůže. Tato vlákna jsou hydrofilní a zaručí ideální absorpci potu a udržení optimálního mikroklimatu pokožky, proto se na povrchu kůže netvoří vlhký film, ve kterém se množí bakterie způsobující nepříjemný zápach. Tencel je přirozeně antibakteriální. U syntetických vláken je množení bakterií až 2 000× vyšší než u materiálu Tencel. Neobsahuje žádné chemické

žmolčování a tím pádem je to vlastně materiál, který nemá prakticky žádné nevýhody – snad jen tu, že je dražší než běžná viskóza. K tomu, abyste se do Modalu zamilovali, však stačí prostě si na něj sáhnout. Je tak jemný a hebký, že mu může konkurovat jen pravé hedvábí. ■

*Prohlédněte si kolekci pro letošní léto.  
Navštivte stránky  
[www.chillaz.cz](http://www.chillaz.cz)*

## TENCEL JE JEDNIČKOU UDRŽITELNÉ MÓDY.



látky, což je důležitým faktorem při vzniku alergických reakcí. Díky své struktuře vláken má Tencel několik výhod: vlákno je chladivé jako len, hřejivé jako vlna, jemné jako hedvábí, pevné jako polyester. Tencel v létě výborně chladí, v zimě hřeje a je prodyšný, nemačká se a je velice jemný.

**TENCEL MODAL** – je vlákno získané modifikovaným viskóзовým postupem, díky kterému je mnohem pevnější, a to především za mokra – odstranila se tak jedna z velkých nevýhod tradiční viskózy. Je také odolnější proti





**THERMA-REST®**



*For the rest of your life (po zbytek vašeho života),* to byl jeden z prvních sloganů v tištěné reklamě na karimatky Thermarest. Neexistují žádné záruky, že to jakákoli malá firma sama zvládne 50 let. A i když tento slogan původně vyzdvihoval kvalitní spánek, kterého lze dosáhnout s nově vynalezenou samonafukovací karimatkou Thermarest, jsou na světě dobrodruzi, kteří celý svůj život zasvěcený outdooru, spali právě jenom na karimatkách této značky. **A protože slavíme 50. výročí, rádi bychom poděkovali především našim věrným zákazníkům, kteří jsou s námi od ranných začátků.** Vaše vášně pro outdoor je velkým důvodem, proč děláme to, co děláme, a dotáhli jsme to tak daleko.

Pro ty z vás, kteří s našimi produkty uléhají poprvé, nebo pro ty, kteří se do přírody nevydali od sedmdesátých let, přinášíme ohlédnutí za naší historií. Za posledních 50 let se toho hodně událo, ale naše hlavní poslání zůstalo po celou dobu stejné: **pomáhat zákazníkům k lepšímu spánku venku při kempování.**

#### **POČÁTEK: VYNÁLEZ, KTERÝ ZMĚNIL VŠE**

Mezi 50 000 zaměstnanci Boeingu, kteří přišli v Seatlu o práci v letech 1970 až 1971 během Velkého krachu Boeingu, byli dva inženýři, Jim Lea a Neil Anderson. Místní ekonomika trpěla hůř než od Velké hospodářské krize. Nestačilo, že obloha nad Seatlem byla

dlouhé měsíce zatažená, ale i tehdejší události tam byly ponuré.

Oba byli náruživí outdooroví nadšenci, a i když všichni víme, jaký klid lze v kopcích nalézt, oba byli také inženýři bez práce. Možná že díky obavám, možná díky podnikatelskému duchu, nebo možná díky prostému nutkání dosáhnout řešení, které inženýry postihuje – pravděpodobně nějakou kombinací všech tří, jejich přítel, lezecký partner a bývalý spolupracovník John Burroughs (nebyl propuštěn) navrhl, aby pracovali na projektu lehčí, pohodlnější a odolnější cestovní podložky na spaní.

Ten nápad nebyl nový, mezi třemi kamarády vznikl už dlouho před propuštěním. V kanceláři, venku na túrách,

# THERMAREST SLAVÍ 50 LET

delších expedicích. Takže dva mladí inženýři a jejich kamarád přenesli své inženýrské poznatky z letectví na zem. Jednoho dne v roce 1971, když Lea zahradničil, najednou zhasla žárovka. Potmě šlápl na polštář s molitanovou pěnou uvnitř, který používal jako podložku, a zaslechl syčení vzduchu unikajícího z obalu polštáře. **Tenkrát ho napadlo, že kdyby bylo možné mo-**



**litan uzavřít do vzduchotěsné látky a regulovat množství vzduchu uvnitř, pak by spaní na takové podložce bylo mnohem pohodlnější a kompaktnější.**

Tento nápad tři inženýři otestovali vytvořením úplně prvního miniaturního prototypu, který zatavili v sendvičovači. O rok později v roce 1972 požádali o patent a svůj vynález nazvali „Therm-a-Rest“, současně založili společnost: Cascade Designs®.

V roce 1973 začala výroba karimatek Thermarest v továrně v Seattlu a na americký trh byl uveden vůbec první produkt: **Thermarest Standard ¾. Tato karimatka kompletně změnila způsob, jakým lidé spali v přírodě.** Časopis Outside Magazine ji zařadil na svůj seznam vybavení, které mělo největší vliv v dobách lidstva. Lehčí, kompaktnější a mnohem pohodlnější, Thermarest Standard ¾ byla prakticky ve všech směrech lepší než tehdejší podložky na spaní.

Jak popularita a poptávka rostly, **Cascade Designs v roce 1985 otevírá druhý výrobní závod v hrabství Cork v Irsku, který bude zásobovat evropský trh.** Tato dceřiná společnost je centrem evropského podnikání dodnes.

Inovace však nezůstaly pouze u karimatek – v roce 1994 vstupuje Thermarest na trh vybavení pro spánek se svou řadou spacích pytlů. V jejich továrně v Seattlu vznikla chladicí komora

u piva po práci, všude trávili hodně času nadáváním nad nedostupností pořádných podložek na spaní v pří-



rodě. Tehdejší nafukovací matrace nebyly izolované a netěsnily, takže byly víceméně nepoužitelné. Pěnové podložky s uzavřenými buňkami byly objemné a nepohodlné, zvláště na



pro testování výrobků, která signalizovala, že Thermarest to myslí vážně a je tady, aby vyzval trh!

Dalším velmi působivým představením značky bylo uvedení nového systému nafukovacích karimatek řady NeoAir®. Tato řada vzduchem plněných a superkompaktních matrací svým uvedením na trh v roce 2009 zvedla latku na trhu karimatek a nadále určuje standard pro inovativní, lehký design.

Když se ohlédneme zpět na více než 50 let inovací značky Thermarest, vidíme, že značka pokračuje ve svém závazku vůči svým zákazníkům, stejně jako zakladatel John Burroughs v roce 1972. A protože lidí, kteří objevují outdoorový svět je více než kdykoliv předtím a stále jich přibývá, těší se Thermarest s celým svým týmem po celém světě na příští padesátiny! ■



Foto: © Sammy Spence



Foto: © Scott Rinckenberger





# MSR LOW DOWN REMOTE STOVE ADAPTER

Stabilizační trojnožka s regulačním ventilem pro připojení plynové kartuše

Jedná se o adaptér pro plynové vařiče, který rozšiřuje použití vašeho cestovního vařiče. Dokáže proměnit váš malý, ultralehký vařič na profesionální sporák pro skupinové vaření. Skládací nohy vytvářejí širokou a stabilní základnu, která výrazně snižuje výšku vařiče pro zvýšení stability na nerovném terénu nebo když vaří děti. Umožňuje také použití velkých hrnců u jakéhokoli typu a velikosti plynového vařiče. Ventil na vzdáleném konci a palivové potrubí usnadní ovládnání a nastavení plamene při vaření (nestrkáte ruku pod plnou nádobu s vařícím se obsahem). Celý adaptér se dá kompaktně složit pro snadné uložení, ať už cestujete s přáteli nebo kempujete s rodinou.

- **Stabilní:** Nízká, široká a pevná základna snižuje výšku celého varného systému a zlepšuje stabilitu na nerovném povrchu nebo v přítomnosti dětí a domácích zvířat.
- **Dálkové ovládnání:** Ovládací ventil na vzdálenějším konci palivové soustavy usnadní ovládnání bez přiblížení se plameni a rozpálené nádobě.
- **Univerzální:** Umožní použití velkých nádob pro skupinové vaření.
- **Kompaktní:** Sklápací nohy a pružná palivová hadice se snadno složí do malých rozměrů.

- **Odolný:** Adaptér je vyrobený z pevné nerezavějící oceli.
- **Nízká hmotnost:** Hmotnost 176 g, dostatečně lehký pro trekking, cykloturistiku i kempování.
- **Kompatibilní:** Funguje pro všechny typy plynových vařičů a systémů MSR (kromě vařiče MSR SuperFly). □

Více informací o vařičích MSR a dalším vybavení pro outdoorovou kuchyni najdete na [www.vertone.cz/produkty/kemping-a-turistika](http://www.vertone.cz/produkty/kemping-a-turistika)

**MOC 1 399 CZK**





# PLATYPUS QUICKDRAW MICROFILTER SYSTÉM

Produkt americké značky Platypus čerpá z desetiletých zkušeností v oblasti filtrace vody, aby cestovatelům usnadnil přísun tekutin na cestách. Snadno použitelný systém se skládá ze dvou částí: odolné a chuťově neutrální láhve na vodu o objemu jednoho litru a filtrační vložky z dutých vláken. Systém QuickDraw váží pouhých 95 g a přefiltruje až 3 l za minutu. Zajišťuje rychlý a snadný přístup k čisté vodě při jakémkoli dobrodružství. Filtrační vložka z dutých vláken se čistí buď protřepáním, nebo zpětným proplachem bez použití dalších nástrojů. Pravidelným proplachováním zajistíte rychlý průtok po celou dobu životnosti filtrační vložky a zároveň prodloužíte

dobu jejího používání. Díky designu se dvěma závity se filtr přizpůsobí polykarbonátovým lahvím typu smartwater®, lahvím a rezervoárům Platypus a běžným PET lahvím.

- **Ultralehký a kompaktní systém:** Celý systém (filtr + rezervoár) váží 95 g a sbalí se do malého balíčku.
- **Kvalitní rezervoár:** Materiál jedno-litrového rezervoáru je potažený třívrstevným antibakteriálním filmem. Nepohlcuje chuti a zápach, je odolný a opatřený širokým hrdlem pro snadné plnění z různých zdrojů.
- **Univerzální použití:** Dvojitý závit filtru umožňuje jeho použití na polykarbonátové lahve smartwater® a všechny

typy rezervoárů Platypus, případně na většinu běžných PET lahví s průměrem hrdla 28 mm.

- **Ultrarychlý průtok:** Filtrační vložka z dutého vlákna zvládne přefiltrovat až 3 litry za minutu při normálním stlačení láhve.
- **Snadné a účinné čištění:** Protřepáním nebo zpětným proplachem bez potřeby dalších nástrojů filtrační vložku snadno pročistíte a připravíte na další použití. Pravidelným čištěním si prodloužíte životnost vložky a zajistíte rychlý průtok při filtraci po celou dobu životnosti.
- **Promyšlená robustní konstrukce:** Víko na výstupu pro čistou vodu se odklápí a zaklápí a dokonale těsní při



Foto: © 2021 Cascade Designs

zavření. Měkký povrch se dobře drží i ve vlhku a nechytá nečistoty, když se položí na zem.

- **Výhoda dutého vlákna:** Stovky malých dutých vláken umožňují rychlejší průtok vody než ostatní běžně používaná filtrační média.
- **Účinnost:** Každý mikrofiltr je individuálně testovaný, aby splňoval standardy EPA & NSF pro odstranění 99,9999 % bakterií a 99,9 % protozoj\*.

\*Včetně bakterií *Giardia*, *Cryptosporidium*, *E.coli*, *Salmonella* a *Cholera*.

#### Časopis TREK napsal:

Platypus je značka známá svými skvělými plastovým láhvemi Softbottles

a vynikajícím filtračním systémem GravityWorks. Filtr QuickDraw je vstupním produktem značky Platypus do stále oblíbenější kategorie stlačovacích vodních filtrů. I když existují určité nevýhody těchto systémů, definovaných a ovládaných systémem Sawyer Squeeze, jsou atraktivní volbou pro každého, kdo upřednostňuje nízkou hmotnost a kompaktnost.

Platypus QuickDraw je přímým konkurentem filtru Sawyer Squeeze. Marketing jasně ukazuje, že tento filtr byl navržen s ohledem na dlouhé výpravy: „6 měsíců strávených na treku po Pacific Crest Trail? Žádný problém.“ Odolný, lehký, kompaktní — Quickdraw je určen

pro sólové hikery, kteří dávají přednost lehčí zátěži bez ohledu na absolvované kilometry. ▣

Více informací o filtračních systémech naleznete na [www.vertone.cz/produkty/kemping-a-turistika/filtrace-a-hydratace](http://www.vertone.cz/produkty/kemping-a-turistika/filtrace-a-hydratace)

**MOC: 1543 CZK**



platypus 

## Vybavení pro profesionální pracovníky ve výškách

Francouzská značka Petzl je špičkový výrobce vybavení pro horolezecké aktivity. Je známá především neustálou inovací a vymyšlením nových pomůcek, které usnadňují pohyb ve vertikálním prostředí. Kromě sportovních horolezeckých aktivit je však Petzl také uznávaný **odborník v oboru ochrany proti pádu z výšky**. Významně se podílí na vývoji osobních ochranných prostředků, které chrání uživatele před nebezpečím pádu z výšky. Na rozdíl od ochrany proti pádu při sportovních aktivitách **se ochrana proti pádu z výšky při práci řídí přísnými pravidly a je přesně specifikována normami**. Samotné techniky jsou odlišné a požadavky na vybavení náročnější. Každý pracovník pohybující se ve výškách musí projít odborným školením a získat oprávnění pro provozování takovéto činnosti.

**Ochranné prostředky musí odpovídat příslušným normám** a vztahuje se na ně požadavek pravidelných kontrol, které určují, zda je možné vybavení dále používat, či musí být vyřazeno. Toto vybavení používají všichni profesionální pracovníci ve výškách, na budovách, stožárech, konstrukcích mostů, na stromech, větrných turbínách, zkrátka všude tam, kde jim při práci hrozí pád z výšky, nebo do hloubky. Výrobky značky Petzl jsou s velkou oblibou používány také záchrannými složkami a armádou pro jejich kvalitní zpracování a spolehlivost.

Značku Petzl můžete vidět u horské služby, záchranných útvarů báňské nebo speleologické záchrany, používají ji hasiči, nebo speciální zásahové jednotky policie i armády:

### NOVINKY

Nejzajímavější novinky pro letošní rok, určené převážně pro záchranné práce – evakuaci, zvedání a spouštění, použitelné samozřejmě i v jiných odvětvích než jen u záchrany.



**THALES** – je záchranná smyčka, která umožňuje rychlé zajištění evakuované osoby v případě nutnosti a snadno se přemění na evakuační trojúhelník, pomocí kterého lze postiženého vyzvednout do helikoptéry nebo spustit na zem.



**REEVE** – jedná se o kladku určenou pro evakuaci osob při záchraně přeláněním. Jsou to vlastně dvě kladky integrované do kotvící desky, takže tvoří kompaktní celek, který snižuje nutnost použití většího množství karabin a zjednodušuje instalaci záchranného systému.



**TWIN RELEASE** – dvojitá kladka s integrovaným blokantem je určena k sestavování kladkostrojů 4:1 pro práce ve stísněných prostorách nebo pro technickou záchranu. Vačku je možné odblokovat a integrovaná rukojeť na vačce pomáhá regulovat tření při spouštění břemen a společně s fazetovým kotoučem kladky s jednosměrným otáčením usnadňují kontrolu spouštění.



**ROLLER COASTER** – tato hranová kladka slouží jako ochrana pohybujících se lan před oděrem. Díky odlišnému tvaru na každé straně se dá použít různými způsoby podle potřeby. Více připojovacích otvorů umožňuje použití různými způsoby. Je možné spojit více modulů pro lepší přizpůsobení různým typům terénu.

Komplexní služby k zajištění bezpečnosti ve výškách, včetně školení a revizí najdete na [www.protipadu.cz](http://www.protipadu.cz).

Pokud máte nějaké dotazy týkající se této problematiky, potřebujete poradit, nebo něco konzultovat, kontaktujte naše oddělení Work & Rescue, naši zkušení pracovníci vám poskytnou profesionální informace.

[www.vertone.cz/kontakty](http://www.vertone.cz/kontakty) 

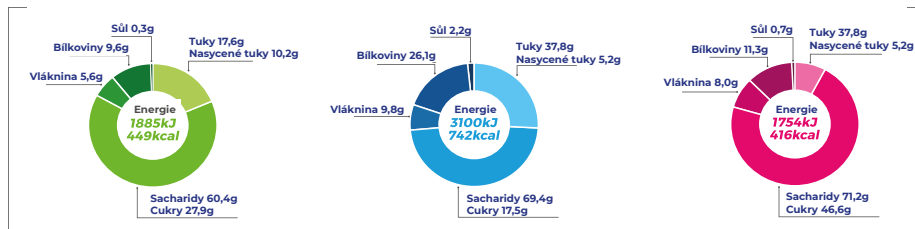
Více informací o vybavení pro práce ve výškách a nad volnou hloubkou si můžete prohlédnout na [www.vertone.cz/produkty/prace-ve-vyskach](http://www.vertone.cz/produkty/prace-ve-vyskach)



# SUMMIT TO EAT

## Expediční strava pro kemping, turistiku a cestování

NUTRIČNÍ  
HODNOTY



### Srozumitelné značení

Pro většinu našich zákazníků, ne-li pro všechny, je čas velmi drahocenný a potřebují něco, čemu snadno porozumí. Jednoduché, ale poutavé ikony pomáhají zákazníkům rychle pochopit, jak pokrm připravit, a naše výživové kolo jim umožní rychlou identifikaci nutričních hodnot připravovaného pokrmu.

Tři základní barvy, zelená, modrá a červená, pomáhají rychle rozpoznat, jedná-li se o snídani, hlavní jídlo nebo dezert.



### Snadná příprava

Pokrmu upravené procesem vymrazování (lyofilizací) si zachovávají původní tvar a strukturu, neztrácejí svoji chuť a uchovávají si prakticky všechny vitamíny a nutriční obsah. Lze je skladovat po mnoho měsíců až let při pokojové teplotě. Balení je lehké a v batohu nezabere mnoho místa. Příprava vám zabere pouze pár minut. Stačí ohřát vodu, zalít obsah balení požadovaným množstvím a zamíchat, uzavřít obal a ponechat 7 - 10 minut. Dobrou chuť.



Méně než  
10 min



Zalijte  
vodou



Žádné  
mytí

### Pro každé dobrodružství

Při vývoji Summit To Eat jsme provedli výzkum s cílem zjistit, co zákazníci požadují. Kromě toho, že Summit To Eat je pro ně aktivátor – něco, co jim pomáhá dosáhnout jejich outdoorových aktivit – musí být také praktický a rezonovat s jejich hodnotami.

Ať už se jedná o rodinný výlet do kempu, velkou expedici nebo víkendovou túru s kamarády, Summit To Eat nabízí širokou škálu chutných, výživných a plnohodnotných pokrmů. Odborně připravené a následně upravené poskytují lehký, všestranný zdroj potravy, který vám dodá energii při jakémkoli dobrodružství.

*Vyrobena  
z kvalitních  
surovin, jako  
když si jídlo vaříte  
samí doma.  
Nepotřebujete  
žádné nádobí.*

# PETZL ROCTRIP JE ZPĚT

Zažijte Petzl RocTrip s námi, i když jste na různých místech světa!

Manikia, Řecko 12.–15. května 2022

## PETZL ROCTRIP JE ZPĚT!

Letos akci zažijete online prostřednictvím nového portálu Petzl. Exkluzivní horolezecký obsah, technické tipy, motivování sportovci Petzl týmu a další!

Petzl RocTrip také letos představuje zcela nový projekt — **Creative Onsight**.

Po osmi letech a jedné pandemii je **Petzl RocTrip** zpět jako nikdy předtím! Letos je akce trochu jiná — můžete ji

zažít z jakéhokoli místa na zemi. Můžete se přidat prostřednictvím nového online portálu! Ať už s přáteli na místní lezecké stěně, nebo na skále, použijte online portál a sledujte Petzl RocTrip! Zavázali jsme se zorganizovat akci, která je ekologická a sociálně odpovědná. To znamená omezit cestování na dlouhé vzdálenosti na minimum a dát přednost místní komunitě. Chceme to však všichni a zároveň chceme mít příležitost být součástí Petzl RocTrip. Nový online Petzl portál to zvládne, akce se může zúčastnit kdokoli. Právě proto vám představujeme

**Creative Onsight**, projekt posunuje Petzl RocTrip na vyšší úroveň!

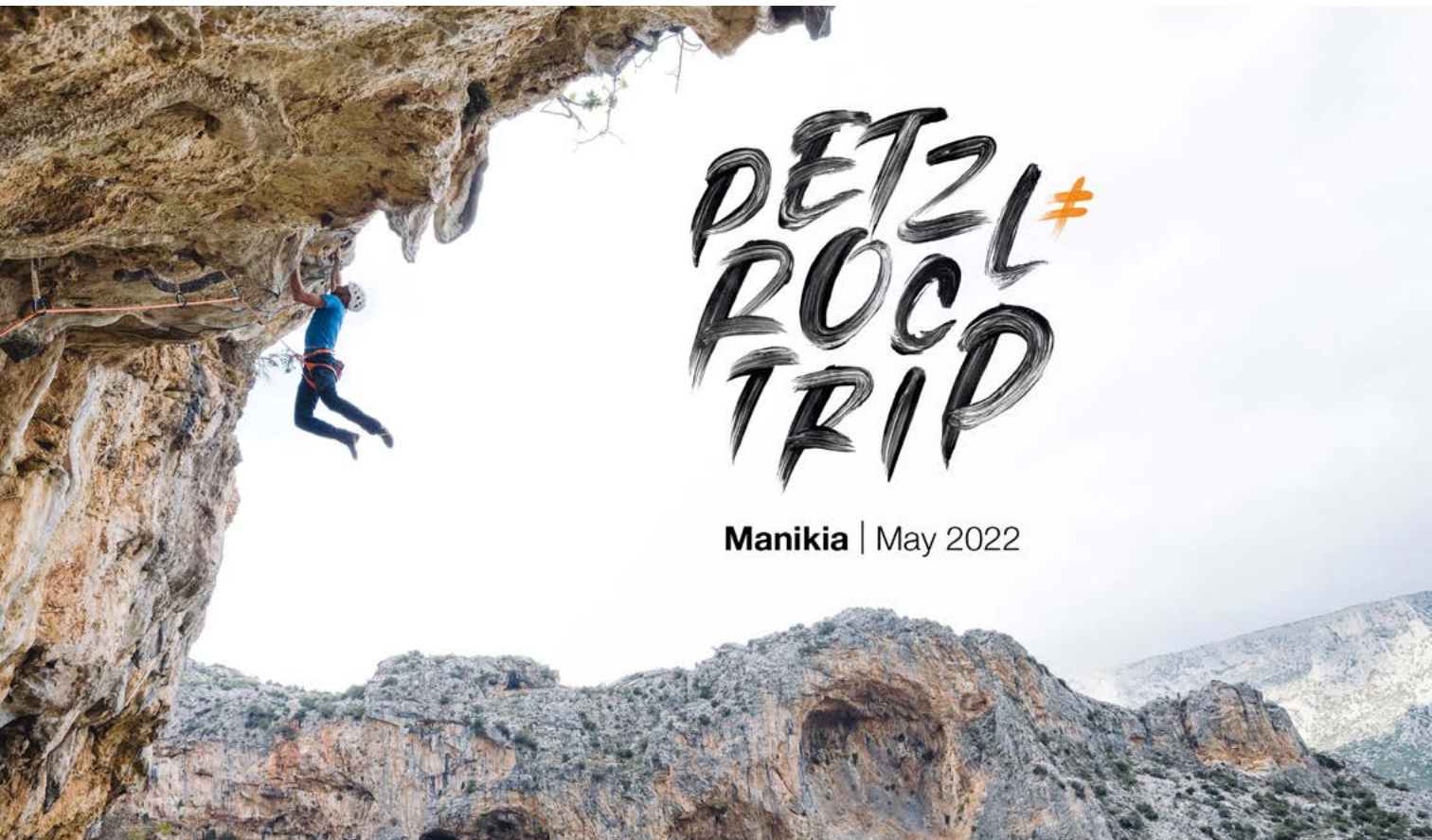
Creative Onsight spojí fotografy, kameramany a sportovce, kteří mohou svůj lezecký talent a svůj lezecký region ukázat celému světu!

Podívejte se na portál a prohlédněte si jeho nový obsah a hlasujte pro svůj oblíbený tým!

### Proč si založit účet?

- Získejte přístup k exkluzivnímu obsahu Petzl RocTrip
- Sledujte denní aktualizace o tom, co se děje na skalách
- Zlepšete své lezecké dovednosti pomocí technických videí prezentovaných sportovci z týmu Petzl
- Buďte první, kdo uvidí obsah Creative Onsight
- Prozkoumejte virtuální Manikia Village, použijte photo booth a připojte se k Petzl Party [👉](#)

Ke komunitě Petzl RocTrip se můžete připojit na [petzl-roctrip.com](https://petzl-roctrip.com)



**VERTONE** s.r.o.

Podhorská 240/168  
466 02 Jablonec nad Nisou

+420 489 200 200  
info@vertone.cz



[www.vertone.cz](http://www.vertone.cz)



[www.vertone.cz](http://www.vertone.cz)  
[www.montane-obleceni.cz](http://www.montane-obleceni.cz)  
[www.chillaz.cz](http://www.chillaz.cz)  
[www.protipadu.cz](http://www.protipadu.cz)



@vertonepetzldistributor  
@MontaneCeskoSlovensko  
@vybaveninacesty



@vertone\_petz\_distributor  
@montane\_cesko\_slovensko  
@chillaz\_cesko\_slovensko  
@vybaveninacesty

**Vydavatel:**

VERTONE s.r.o.

**Jako výhradní zástupce značek**

Cascade Designs, Thermarest,  
MSR, SealLine, Summit to Eat,  
Platypus, Petzl, Montane a Chillaz  
vlastníme práva používat foto,  
nákrasy, texty a loga s copyrighty  
těchto značek.

Zveřejňování textů, nákrasů,  
fotografií pouze se souhlasem  
vydavatele ©2022 VERTONE

**Grafika:** Gabriela Vojtíšková